

TEMPUR ARC™ Statisk, TEMPUR ARC™ Ställbar, TEMPUR ARC™ Lagring

BRUKSANVISNING, SKÖTSEL OCH GARANTI

Oktober 2024

Innehåll

BRUKSANVISNING	3
Välkommen till TEMPUR®	3
Symboler	4
Symboler	5
Transport, flytt, förvaring och bortskaffande	6
Doften av en "ny säng"	6
Observera följande extra punkter i bruksanvisningen	6
Brandsäkerhet	7
Montering	7
Rengöring och underhåll	7
YTTERLIGARE INSTRUKTIONER FÖR ANVÄNDNING AV DIN TEMPUR ARC™ STÄLLBARA SÄNG OCH TEMPUR ARC™ SÄNG MED FÖRVARING	8
YTTERLIGARE INSTRUKTIONER FÖR ANVÄNDNING AV DIN TEMPUR ARC™ SÄNG MED FÖRVARING	9
YTTERLIGARE INSTRUKTIONER FÖR ANVÄNDNING AV DIN TEMPUR ARC™ STÄLLBARA SÄNG	9
Felsökning	10
Ytterligare information om fjärrkontrollens batterier	10
Nödsänkning	11
Ytterligare information om rengöring och underhåll av elektriska komponenter	12
Bortskaffande av elektriska komponenter	12
Demontering av motorenheten	13
FÖRSÄKRAN OM ÖVERENSSTÄMMELSE	14
GARANTI	15
Undantag	17

BRUKSANVISNING

Välkommen till TEMPUR®

Tack och grattis till att du har valt TEMPUR®. Denna vägledning omfattar allt du behöver veta för att vårda och få det bästa ut av din TEMPUR ARC™-produkt.

Allmänna säkerhetsinstruktioner – gäller för alla ARC™-sängtyper:
TEMPUR ARC™ Statisk, TEMPUR ARC™ Ställbar, TEMPUR ARC™ Lagring

I de följande kapitlen kommer referenserna nedan att användas för att uppmärksamma dig på möjliga farliga situationer. Bristande efterlevnad av dessa instruktioner kan leda till allvarlig skada eller skada på produkten.



FARA

En farlig nödsituation som kan leda till dödsfall eller allvarliga skador om den inte undviks.



VARNING

En farlig situation som kan leda till dödsfall eller allvarliga skador om den inte undviks.



FÖRSIKTIGHET

En farlig situation som kan leda till mindre eller måttliga skador om den inte undviks.



VIKTIGT

En farlig situation som kan leda till skada på produkten och/eller annan egendom om den inte undviks.



OBS!

Direkt fokus på praktiska instruktioner och goda råd.

Symboler

Följande symboler används på produkten, förpackningen, monteringsanvisningarna eller i denna handbok.



WEE-märkning - finns på elektrisk och elektronisk utrustning inom EU. Den anger att produkten ska skickas till separata insamlingsanläggningar för återvinning och återanvändning.



CE-märkt elektrisk utrustning i enlighet med EU:s bestämmelser



Tillverkare



Öppna förpackningen försiktigt så att varken produkten eller delarna skadas. Släng förpackningen på ett säkert och så hållbart sätt som möjligt i ditt lokala område.



2 personer krävs för montering



Undvik öppen eld



Se bruksanvisningen.



Huvudände



Fotände



Undvik att klämma fingrarna i gängjärnen eller under sängen om säkerhetspärren inte är låst.



Tänk på var du placerar dina händer och fingrar under monteringen.



Iakttta försiktighet.



Bär inte sängkarmen genom att hålla den i skivorna eller från mitten av lamellerna.



Var försiktig så att du inte belastar ryggen när du lyfter tunga föremål.



Högsta vikt



Se till att barn och husdjur hålls på säkert avstånd under monteringen.



Varning: Risk för personskador när sängkarmen öppnas. Var försiktig för att undvika att du fastnar.



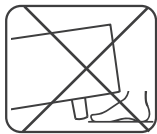
Trampa inte på nätet i sängens förvaringsutrymme.



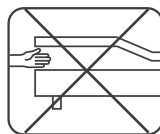
Använd sax



Förhindra att barn leker med sängen



Håll fötterna på säkert avstånd



Risk för att man fastnar - för inte in händer/fingrar

Symboler

Följande symboler används på produkten, förpackningen, monteringsanvisningarna eller i denna handbok.



2 personer
krävs för att
bära



Denna sida
upp



Luftfuktig-
hetsnivå



LDPE

LDPE-logotypen ger en
återvinningskod som
anger vad förpackningen
är tillverkad av



Håll torr



Skär inte djupt in
i förpackningen.
Hantera med
försiktighet.

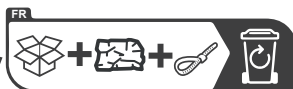


PAP

PAP-logotypen ger en
återvinningskod som
anger vad förpackningen
är tillverkad av



Information om förpackningsortering
från Triman, endast relevant för
Frankrike



Transport, flytt, förvaring och bortskaffande



FÖRSIKTIGHET

- Minst 2 personer bör flytta sängen och dess delar, eftersom de kan vara tunga.
- Förvara produkten torrt (max. 65 % relativ luftfuktighet).
- Följ alltid säkerhetsinstruktionerna i monteringsanvisningarna och på de etiketter som finns på produkten.

VIKTIGT

Förpackningen måste sorteras i återvinningsbara delar och sedan bortskaffas i enlighet med tillämpliga nationella miljöbestämmelser. Kontakta din lokala myndighet eller återförsäljare för råd om återvinning.

Doften av en "ny säng"

Vissa märker av en svag doft från sin nya produkt när den har packats upp. Den är helt ofarlig och försvinner efter en kort tid.

Observera följande extra punkter i bruksanvisningen

Läs följande information noga, eftersom den ger dig vägledning om hur du använder din produkt och vad du kan förvänta dig under de första månaderna.



WARNING

- Endast för hushållsbruk.
- Kassera omedelbart alla förpackningsmaterial eftersom de kan utgöra en kvävningsrisk.
- Använd inte tillbehör/reservdelar som inte har godkänts av tillverkaren.

VIKTIGT

- Produkten får inte användas i en fuktig miljö.
- Undvik att använda denna produkt utomhus.
- Produkten ska inte användas i någon miljö som kommer att rengöras med ett automatiskt tvättsystem.
- För säker och långvarig användning av produkten är den högsta tillåtna vikten på sängytan 150 kg (rörlig vikt) per enkel sängbotten. Viktgränsen gäller oavsett om du sover eller sitter på kanten.

Observera att tillverkaren inte kan hållas ansvarig om denna maxvikt överskrids.

Brandsäkerhet

Sängprodukter uppfyller gällande säkerhetsstandarder som kan variera beroende på produkt eller region. Ytterligare information lämnas på begäran. Oförsiktighet medför brand - vi rekommenderar starkt att du inte röker i sängen.



VARNING

- Brandrisk: håll produkterna borta från öppen eld.

Montering

För korrekt och säker montering SE MONTERINGSVÄGLEDNINGARNA FÖR FULLSTÄNDIGA INSTRUKTIONER.

Rengöring och underhåll

Ett rent sovrum kan ha stor betydelse för din sovmiljö och därmed för din sömnkvalitet.

För att se till att din säng bevarar sina egenskaper, rekommenderar vi regelbunden dammsugning med ett mjukt munstycke, gärna en gång per vecka. Det tar försiktigt bort damm från ytan utan att skada textilerna och reducerar dammbildningen.

För att förhindra att tygets färg bleknar ska du se till att sängen inte står i direkt solljus och borta från direkt värme. Dra för gardinerna eller persiennerna under dagen om sängen står i ett soligt rum.

VIKTIGT

- Ta alltid bort fläckar så snart som möjligt innan de genomtränger fibrerna. Det kan leda till en permanent fläck.
- Undvik att blötlägga eftersom vattnet kan tränga igenom tyget och skada det underliggande materialet.
- Gnugga INTE materialet för kraftigt för att avlägsna en fläck, eftersom detta kan skada materialet.

OBS!

- Om man spillar vätskor bör man absorbera så mycket som möjligt med ett vanligt vitt hushållspapper eller en bomullstrasa för att undvika en permanent fläck.
- De flesta fläckar kan avlägsnas med ljummet vatten, vid behov med ett pH-neutralt diskmedel.
- Om en fläck eller stänk har torkat in, ta bort så mycket som möjligt genom att dammsuga den med ett mjukt borstmunstycke.

YTTERLIGARE INSTRUKTIONER FÖR ANVÄNDNING AV DIN TEMPUR ARC™ STÄLLBARA SÄNG OCH TEMPUR ARC™ SÄNG MED FÖRVARING

Läs följande information noga, eftersom den ger dig vägledning om hur du använder din produkt och vad du kan förvänta dig under de första månaderna.



VARNING

- Använd endast den ställbara sängen och sängen med förvaring för sitt avsedda ändamål enligt denna handbok.
- Ställbara sängar och sängar med förvaring får endast användas av de användare som anges nedan under uppsikt eller när de har fått instruktioner om säker användning och fullt ut förstår de risker som är förknippade med detta. Dessa användare omfattar:
 - Barn från 8 år och äldre
 - Personer med nedsatt fysisk, sensorisk eller mental förmåga
 - Personer med bristande erfarenhet eller kunskap
- Barn måste övervakas för att säkerställa att de inte leker med sängen.
- Rengöring och användarunderhåll får INTE utföras av barn utan uppsikt.
- Låt inte barn och/eller husdjur leka på eller under sängen.
- Använd inte tillbehör/reservdelar som inte har godkänts av tillverkaren.

YTTERLIGARE INSTRUKTIONER FÖR ANVÄNDNING AV DIN TEMPUR ARC™ SÄNG MED FÖRVARING



VARNING

- Akta så att ditt huvud inte kommer för nära ramen. Akta så att du inte slår huvudet när du öppnar ramen. Tänk på att under öppningen, mitt på vägen, tillämpar lyftmekanismen en stor kraft för att kunna lyfta systemet upp till slutet.



FÖRSIKTIGHET

- Akta dig så att dina fingrar inte kläms mot gångjärnen eller under sängramen, när du öppnar eller stänger förvaringssängen.

YTTERLIGARE INSTRUKTIONER FÖR ANVÄNDNING AV DIN TEMPUR ARC™ STÄLLBARA SÄNG



FARA

- Får inte användas i miljöer, där det kan finnas brandbara, explosiva gaser eller imma. (t. ex. vid anesthesiologi)



VARNING

- De batterier som följde med det elektroniska tillbehöret är inte uppladdningsbara och får inte sättas i en batteriladdare. Lägg fjärrkontrollerna på en säker plats när de inte används.



FÖRSIKTIGHET

- Sitt eller stå inte på sängkarmarnas ändar när de är i upprätt läge.
- Var extra försiktig när du justerar sängbottenpositionen så att du inte fastnar med fingrarna i mekanismen.

VIKTIGT

- Sänk sängen till ett plant läge när den inte används.
- Får inte användas för att lyfta eller sänka laster i industriell eller teknisk användning.
- Undvik krafter som överstiger de angivna värdena på motorenhetens märkskylt.
- För att undvika att beslagen vrids ur led måste den ställbara sängbotten placeras på en jämn yta.



FÖRSIKTIGHET

- Elektriska komponenter får endast anslutas eller kopplas ur när strömkabeln har dragits ur.

Felsökning

Detta avsnitt beskriver felsökningsmetoder för att lösa problem under montering och daglig användning.

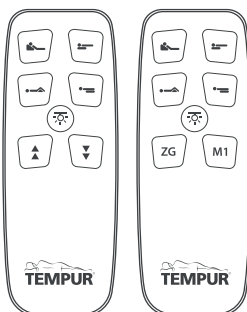
Vad man ska göra i händelse av fel:

Om du upplever ett fel som inte anges i förteckningen nedan ska du kontakta din återförsäljare.

Problem	Möjlig orsak	Lösning
Fjärrkontrollen eller motorsystemet fungerar inte. Drivenheten rör sig plötsligt inte.	Det kan hända att det inte finns någon strömförsörjning.	Kontrollera och återanslut till strömförsörjningen.
	En ingående anslutning har avbrutits.	Kontrollera kablarna och sätt tillbaka dem om det behövs.
	Fjärrkontrollens batteri är dött.	Kontrollera batteriet och byt ut det vid behov.
	Fjärrkontrollen eller motorn är defekt.	Kontakta din återförsäljare.

SE MONTERINGSVÄGDELNINGARNA FÖR STÄLLBARA RAMAR FÖR ATT PARKOPPLA OCH ÅTERSTÄLLA FJÄRRKONTROLLER OCH MOTORER

Ytterligare information om fjärrkontrollens batterier

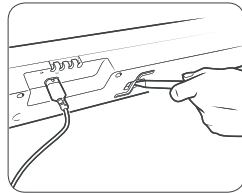


1 st. platt knappcells batteri CR2023 3 V

Nödsänkning

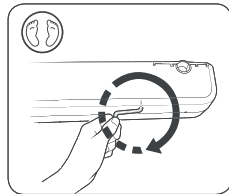
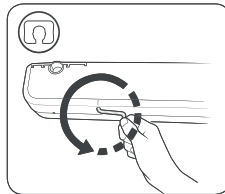
Nödsänkning är avsedd för att sänka sängen om ett strömavbrott inträffar och sängen behöver ändras till plant läge.

1. Koppla bort motorn från elnätet.
2. Ta ut insexnyckeln från sidan av motorn (du kan använda en penna eller liknande för att trycka ut nyckeln).



Använd inte en elektrisk skruvmejsel vid sänkning.
Använd alltid insexnyckeln.

3. Under motorn, vid fotändan och huvudändan, finns två öppningar för mekanisk sänkning.
4. Placera insexnyckeln i öppningen, ena änden i taget.
5. Vid sidan av huvudändan vrider du insexnyckeln moturs och vid sidan av fotändan vrider du den medurs.



Det är viktigt att vrida insexnyckeln i rätt riktning. Att vrida nyckeln i fel riktning kan skada insexskruvens spår och omöjliggöra mekanisk nödsänkning.

Ytterligare information om rengöring och underhåll av elektriska komponenter

OBS!

- Koppla alltid ur strömförsörjningen innan du börjar rengöra drivsystemet!
- Rengör aldrig motorenheten i ett automatiserat tvättsystem eller med en högtryckstvätt.
- Låt inte vätskor tränga in i enheten. Det kan leda till skador på systemet.
- Använd inte rengöringsmedel som innehåller bensen, alkohol eller liknande lösningsmedel.
- Rengör de elektriska komponenterna med en torr antistatisk trasa vid behov.
- Se till att du inte skadar drivenhetens anslutningskabel.

Bortskaffande av elektriska komponenter

För att skydda miljön och för den bästa möjliga återanvändningen ska du följa anvisningarna om avfallshantering nedan:

Elektriska och elektroniska komponenter

För att skydda miljön ska uttjänta elektriska produkter inte slängas tillsammans med hushållsavfall. Återvinn där det är möjligt. Kontakta din lokala myndighet eller återförsäljare för råd om återvinning och om närmaste anläggning för bortskaffande av elektriskt avfall.

Elektriska och elektroniska utrustning innehåller material, komponenter och ämnen, som kan vara skadliga och utgöra ett hot mot människans hälsa och miljön om de inte hanteras korrekt.

Utrustning som är markerad med symbolen av en överkryssad soptunna är elektrisk och elektronisk utrustning. Symbolen av en överkryssad soptunna anger att utrustningen inte får slängas med osorterat hushållsavfall utan måste kasseras separat.

Kunder ska använda de insamlingssystem som finns tillgängliga för att minska negativ miljöpåverkan i samband med bortskaffande av avfall som utgörs av elektrisk och elektronisk utrustning och för att öka möjligheterna till återanvändning, återvinning och återställning av avfall som utgörs av elektrisk och elektronisk utrustning.



Demontering av motorenheten



FÖRSIKTIGHET

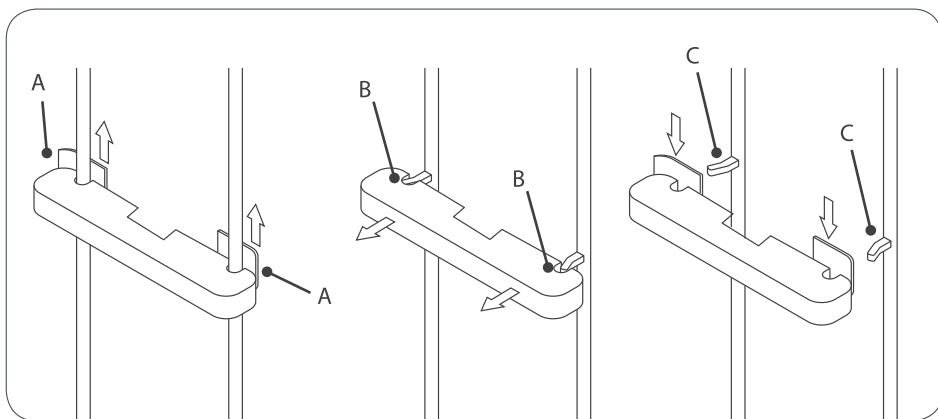
- Elektriska komponenter får endast anslutas eller kopplas ur när strömkabeln har dragits ur.
- Risk för skador på grund av klämning/krossning! För att undvika risk för klämning eller andra skador ska du se till att arbete på drivsystemet endast utförs när det inte finns några vikt bärande laster på det.



Bortskaffandet av batterier regleras inom EU av batteriförordningen (förordning (EU) 2023/1542) och internationellt av motsvarande tillämpliga nationella lagar och förordningar.

Batteriet får inte bortskaffas tillsammans med hushållsavfallet. Kontakta din lokala myndighet eller återförsäljare för råd om återvinning.

1. Se till att sängen inte belastas.
2. Koppla bort motorn från elnätet!
3. Koppla bort alla anslutningskablar.
4. Vänd sängbotten på sidan och sedan upp och ner.
5. Dra låsspärrarna (A) i sidled tills de är helt ute.
6. Dra ut motorn tillräckligt långt så att fästena (C) kommer ut ur spåren (B).
7. Motorn sitter inte längre fast och kan tas bort.
8. Skjut tillbaka låsspärrarna (A) i motorn så att de inte förloras under transport.



FÖRSÄKRAN OM ÖVERENSSTÄMMELSE

DOC000021

Tillverkaren, Osaühing Bed Factory Sweden, ett dotterbolag till Tempur Sealy International, Inc. registrerad i Riia 66, EE-71009 Viljandi, Estonia, deklarerar att följande produkt,

TEMPUR ARCTM ställbara sängramar

som levererats, uppfyller kraven i följande EU-direktiv och standarder:

Direktiv	Ämne
Direktiv 2006/42/EG	Maskiner
Direktiv 2011/65/EU	RoHS
Direktiv 2014/35/EU	LVD (lågspänningsdirektiv)
Direktiv 2014/53/EU	RED (direktiv om radioutrustning)
Direktiv 2014/30/EU	EMC (elektromagnetisk kompatibilitet)
Direktiv 2009/125/EG	Ekodesign

Standarder	Ämne
Standard ISO 19833:2018	Möbler – Sängar – Testmetoder för mätning av stabilitet, styrka och hållbarhet
Standard EN 1725:1998	Inomhusmöbler. Sängar och madrasser. Säkerhetskrav och testmetoder

Denna försäkran om överensstämmelse är utfärdad på eget ansvar av tillverkaren.

Undertecknad för och på uppdrag av:

Osaühing Bed Factory Sweden,
ett dotterbolag till Tempur Sealy International, Inc.
Riia 66, EE-71009 Viljandi, Estonia

Datum: 08.10.2024



Indrek Aasna, vd



Renel Pakkas – Kontrollant

GARANTI

GARANTI FÖR TEMPUR®

Detta dokument fastställer villkoren och undantagen i garantin för TEMPUR® för nya TEMPUR ARCTM som sålts till konsumenter i hela världen (med undantag för USA och Kanada).

Vem erbjuder garantin för TEMPUR®?

Tillverkaren av sängarna är Bed Factory Sweden OÜ, ett bolag registrerat i Estland under bolagsregistreringsnumret 11133916. Säte enligt ovan: Riia mnt 66 Viljandi 71009, Estonia. Bed Factory Sweden OÜ (tillverkaren) är ett dotterbolag till Tempur-Sealy International, Inc.

Vad täcks av garantin?

Tillverkaren garanterar att alla nya och äkta sängar är fria från materialfel som beror på felaktigt utförande eller material under den tillämpliga garantiperioden (Se avsnittet – Hur länge?) såvida inte produkten är specifikt undantagen eller ett undantag gäller (se avsnittet – Undantag).

Garantin för TEMPUR® gäller för produkter som köps av konsumenter var som helst i världen (förutom USA och Kanada) från tillverkaren eller en auktoriserad återförsäljare för personligt bruk och inte inom ramen för affärsverksamhet, handel eller yrke. En lista över auktoriserade återförsäljare finns på www.tempur.com

Hur länge?

Garantin för TEMPUR® gäller under den period som anges nedan, från och med inköpsdatumet (utom när produkten är ett före detta visningsexemplar eller en demonstrationsmodell, då börjar garantin gälla från tillverkningsdatumet).

Garantiperioden är i allmänhet den som anges i garantiförteckningen, men tillverkaren rekommenderar att du kontrollerar garantivillkoren för det land där du ursprungligen köpte produkten, eftersom det kan förekomma en annan gällande garantiperiod. För detta ändamål går du till warranty.tempur.com

Produkt: Sängar och sängdelar	Produktgaranti	Vad täcks av garantin?
Tempur® ARC sängkarmar (yttre karmar) och huvudgavlar	10 år	Materialfel på grund av dålig yrkeskunskap eller material.
Tempur® ARC inre sängkarmar (statisk med ribbor, statisk med skivor, ställbar med ribbor, ställbar med skivor, förvaring)	5 år	Materialfel på grund av dålig yrkeskunskap eller material.
Tempur® ARC ställbara sängars elektriska komponenter: motor, fjärrkontroll och LED-lampor	3 år	Materialfel på grund av dålig yrkeskunskap eller material.

Vad kommer vi att göra?

Om ett giltigt krav görs i enlighet med denna garanti för TEMPUR® ARC-sängar ska tillverkaren, efter eget val, antingen reparera den defekta produkten eller tillhandahålla en motsvarande ersättningsprodukt utan kostnad.

Tillverkaren återbetalar den rimliga leveranskostnaden för att returnera en defekt produkt för reparation eller utbyte så länge som kravet är giltigt enligt villkoren i denna garanti för denna TEMPUR® och produkten returneras från en adress i samma land som där den auktoriserade återförsäljaren som köpte produkten befinner sig. Den reparerade produkten eller ersättningen kommer att levereras gratis till en adress i samma land som den auktoriserade återförsäljare där produkten köptes. Under alla andra omständigheter är det köparen som ansvarar för eventuella leveranskostnader i samband med reparationer eller utbyten.

I händelse av utbyte ska tillverkaren sträva efter att tillhandahålla en ersättningsprodukt från samma serie. Om produktlinjen inte längre finns eller produkten på annat sätt inte längre är tillgänglig, förbehåller sig tillverkaren rätten att leverera en ersättningsprodukt som, enligt tillverkarens eget gottfinnande, är identisk med den defekta produkten.

Garantin för TEMPUR® ARC-sängen gäller från inköpsdatumet (eller tillverkningsdatumet när det gäller produkter för visning/demonstration) för den ursprungliga produkten. Den förnyas inte i samband med att man tar emot en reparerad eller ersatt produkt. I dessa fall fortsätter garantin för TEMPUR® ARC under den återstående perioden med början från den ursprungliga inköps- eller tillverkningsdagen, beroende på vad som är tillämpligt.

Undantag

Garantin för TEMPUR® gäller inte om:

- produkten har köpts begagnad, i använt skick eller från någon annan än en auktoriserad återförsäljare eller direkt från tillverkaren. En lista över auktoriserade återförsäljare finns på www.tempur.com
- processen för att göra garantianspråk för TEMPUR® (som beskrivs under rubriken "Hur gör du anspråk på garantin för TEMPUR®?" nedan) har inte följts på ett korrekt sätt.
- produkten har inte använts och/eller hanterats med tillräckligt hänsyn och/eller i överensstämmelse med bruksanvisningen, rengöring eller underhåll som beskrivs i bruksanvisningen och på warranty.tempur.com
- produkten har skadats avsiktligt eller skadats till följd av försummelse, repor, brandskador, översvämning eller annan felaktig användning av dig eller någon tredje part.
- produkten har varit våt eller blötlagd emot tillverkarens rekommendationer.
- produkten har visat sig vara alltför fläckig, smutsig och/eller på annat sätt ohygienisk.
- produkten har ändrats eller reparerats utan tillverkarens förhandstillstånd.
- defekten är resultatet av vanligt bruksslitage.
- motorerna eller fjärrkontrollen har öppnats eller manipulerats; med undantag för batterifacken upphör garantin att gälla om dessa komponenters inre funktion manipuleras.
- Har överbelastats eller missbrukats i strid med tillverkarens viktbegränsningar.

Hur gör man gör anspråk under garantin för TEMPUR®?

För att göra anspråk under garantin måste du:

- kontakta den återförsäljare där du ursprungligen köpte produkten ("Säljaren"). Om säljaren antingen inte längre är yrkesverksam eller inte längre är en auktoriserad återförsäljare, bör du kontakta tillverkaren.
- visa upp originalfakturan eller kvittot som bevis på köpet.
- returnera produkten till säljaren eller till tillverkaren (men bara om tillverkaren har begärt produkten). Om tillverkaren fastslår att kravet är giltigt enligt villkoren i denna garanti, kommer rimliga leveranskostnader för returen av den defekta produkten att ersättas, så länge som produkten returnerats från en adress i samma land som säljaren befinner sig i.

Vårt ansvar gentemot dig

Tillverkarens ansvar är begränsat till kostnaden för reparation och/eller ersättning av produkterna enligt sänggarantin. Följaktligen tar tillverkaren inget ansvar för förlust eller skada, oavsett orsak, som uppstår i samband med köp, innehav, försäljning eller användning av produkten. Tillverkaren utesluter eller begränsar dock inte på något sätt sitt ansvar för dödsfall eller personskada som orsakats av dennes vårdslöshet, eller bedrägeri eller bedräglig felaktig information.

Produkterna säljs endast för hushållsbruk och privat bruk. Tillverkaren har inget ansvar gentemot dig för förlust av vinst, förlust av affärsverksamhet, avbrott i verksamheten eller förlust av affärsmöjligheter.

Dina juridiska rättigheter

Garantin påverkar inte konsumentens lagstadgade rättigheter enligt tillämplig lag, utan syftar till att stärka konsumentens rättigheter där så är tillämpligt.